

# Differentialdiagnostik astma – vuxna

**Jenny Carlin**

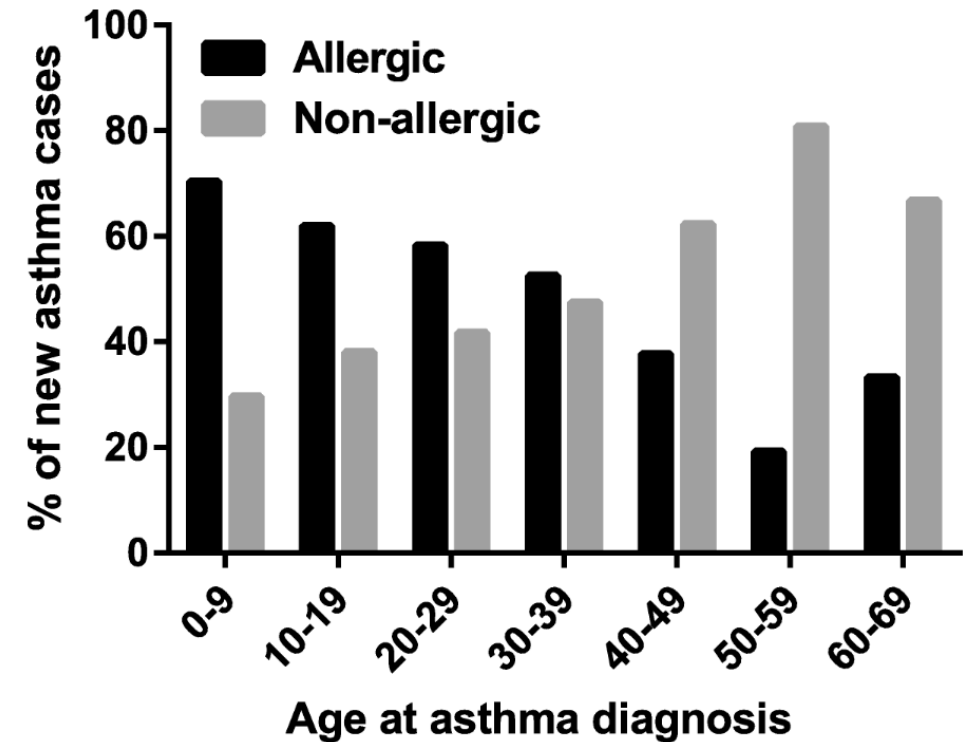
Specialist i allmänmedicin  
Atrium Vårdcentral,  
Akademiskt Primärvårdscentrum

[jenny.carlin@regionstockholm.se](mailto:jenny.carlin@regionstockholm.se)

## Astma

Kan debutera närsomhelst i livet

- Sent debuterande astma tenderar stanna kvar
- Ca 15 % som debuterar i vuxen ålder beror på yrkesexponering
- Vanligare med icke-allergisk astma hos äldre
- Missas ofta hos pat > 65 år



Relative proportions of allergic (subjects with allergic rhinitis) and non-allergic (subjects without allergic rhinitis) cases of new asthma diagnoses in different age groups

BMC Pulmonary Medicine 2020, Pakkasela et al

## Talande för astma:

- Pipande andning, dyspné, hosta och/eller tryck över bröstet
- Försämring av symtom under natten eller tidigt på morgonen
- Symtom som varierar över tid och i intensitet
- Symtom som utlöses av luftvägsinfektioner, ansträngning, exponering för allergen och/eller irriteranter, skratt, kyla och väderomslag

## Differentialdiagnoser: 12-39 års ålder

Diagnoser	Symtom
Chronic upper airway cough syndrome (post nasal drip)	Nysningar, klåda, nästäppa, harklingar
Ansträngningsutlöst laryngeal obstruktion (EILOS)	Dyspné, inspiratorisk stridor
Hyperventilation, dysfunktionell andning	Yrsel, parestesier, suckande
Bronkiektasier	Produktiv hosta, återkommande infektioner
Främmande kropp	Plötslig symtomdebut, ensidigt väs
Alfa1-antitrypsinbrist	Andfåddhet, tidigt emfysem i familj/släkt
Cystisk fibros	Svår hosta och slemproduktion
Medfött hjärtfel	Hjärtbiljud

## Differentialdiagnoser: $\geq 40$ års ålder

Diagnoser	Symtom
KOL	Hosta, slem, andfåddhet, exponering rökning eller annat skadligt agens
Ansträngningsutlöst laryngeal obstruktion (EILOS)	Dyspné, inspiratorisk stridor
Hyperventilation, dysfunktionell andning	Yrsel, parestesier, suckande
Hjärtsjukdom	Andfåddhet, nattliga symtom, ankelödem
Bronkiektasier	Återkommande infektioner, produktiv hosta
Annan lungsjukdom, t ex fibros, sarkoidos	Andfåddhet vid ansträngning, icke-produktiv hosta
Lungemboli	Snabb debut av dyspné, bröstsmärtor
Central luftvägsobstruktion	Dyspné, svar inte på bronkdilaterande

## Differentialdiagnoser: Alla åldrar

Diagnoser	Symtom
<b>Tuberkulos</b>	Kronisk hosta, hemoptys, dyspné, fatigue, feber, nattliga svettningar, anorexi, viktnedgång
<b>Pertussis (kikhosta)</b>	Paroxysmal/attackvis hosta, ibland stridor

GINA 2023

Tänk även på:

**Reflux**

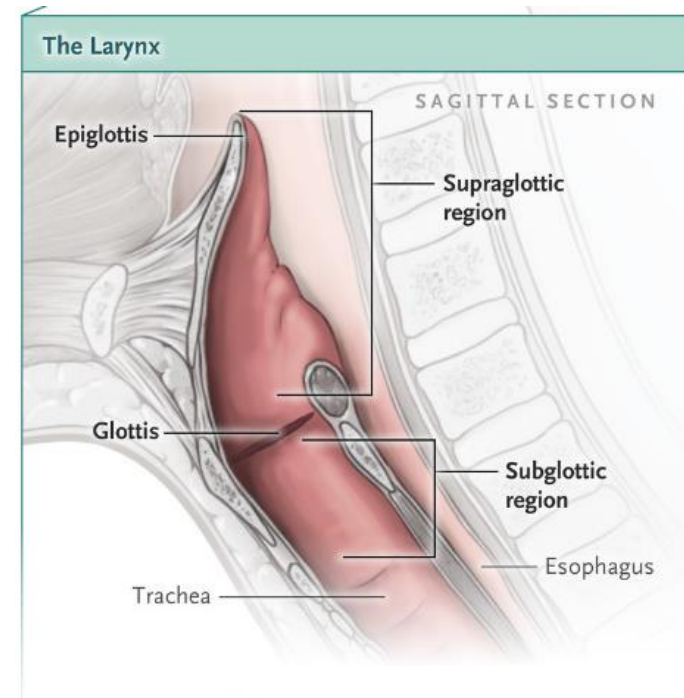
**Anemi**

## EILOs – Exercise induced laryngeal obstructions

- Inspiratorisk stridor vid fysisk ansträngning, avklingar snabbt i vila
- 5–7% av tonåringar
- Majoriteten kvinnor

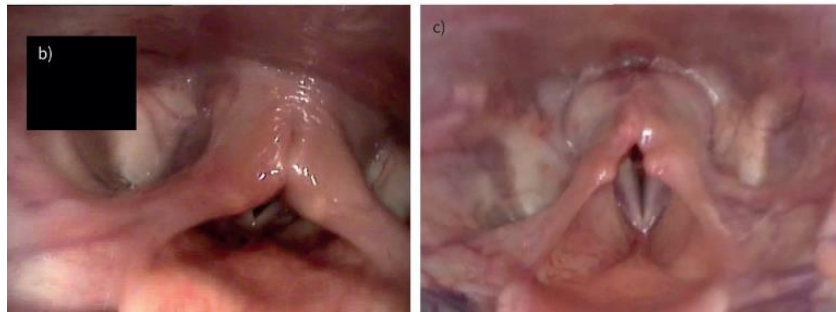
# EILOs – Exercise induced laryngeal obstructions

- **Supraglottisk**  
(exercise-induced laryngomalacia; EIL – vanligast)
- **Glottisk obstruktion**  
(vocal cord dysfunction; VCD)
- **Kombination av båda**





# EILOs – Exercise induced laryngeal obstructions



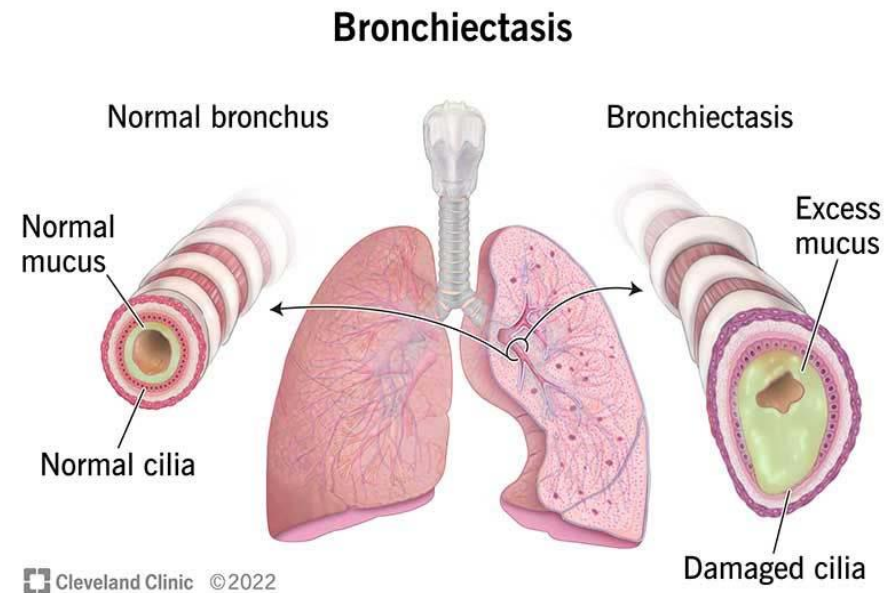
Behandling:

Logoped/Fysioterapeut

Kirurgi

# Bronkiektasier

Vidgade luftvägar, ofta sekundärt till inflammation, t ex infektioner, autoimmuna tillstånd, astma/KOL, cystisk fibros



# Bronkiektasier

- Hosta
- Sputum
- Andfåddhet
- Kan även förekomma rhonki,  
hemoptys

Predisponerar för  
luftvägsinfektioner

Diagnos mha DT-thorax

Behandling:

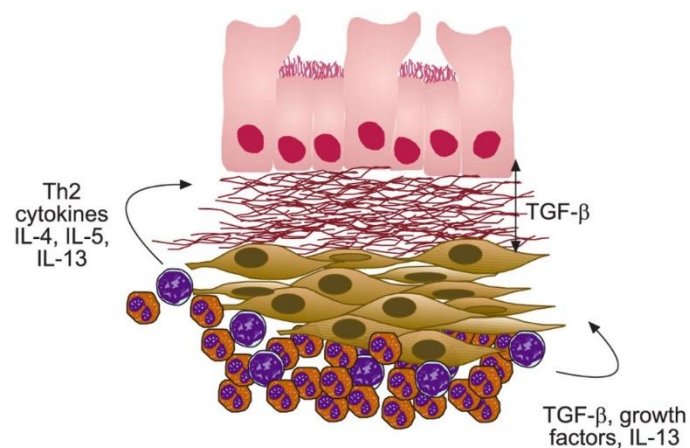
Slemmobilisering

Antibiotika

Också en obstruktiv lungsjukdom

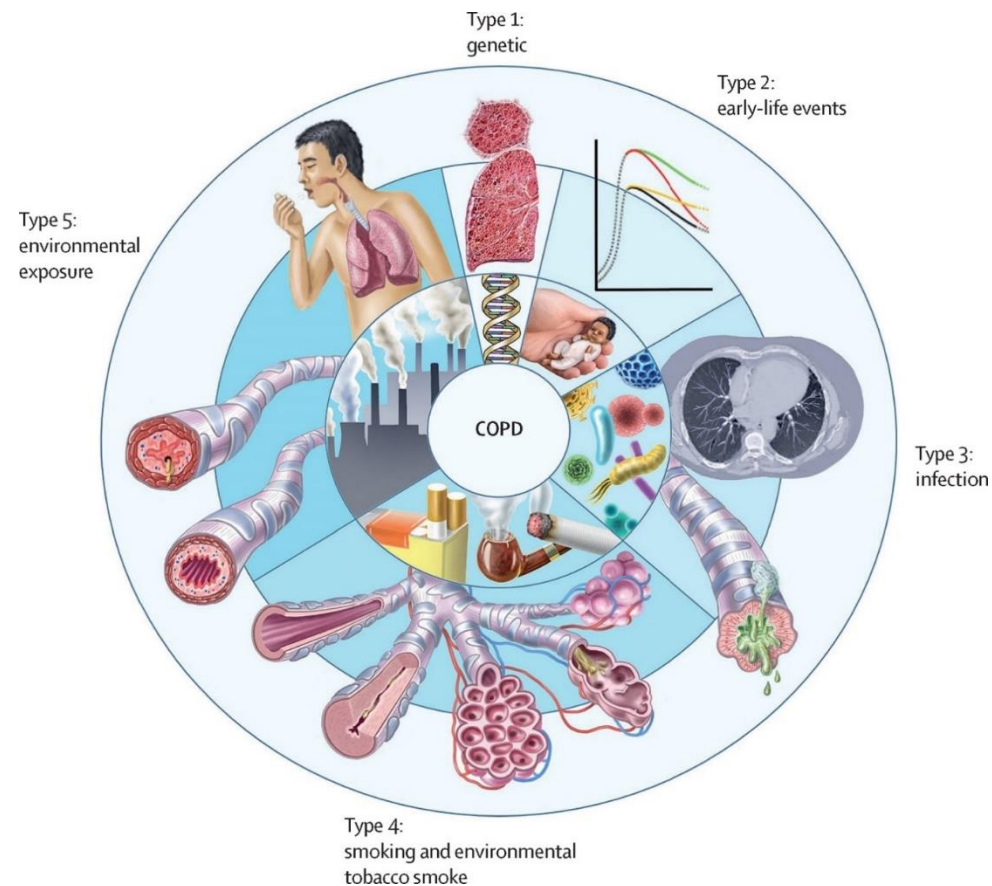
Inflammation, av ett annat slag än vid  
astma

Remodelling vid astma, kan orsaka kronisk  
obstruktion



CM Lloyd, ERS Journal 2007

*Proposed classification of COPD  
according to major risk factors*



Stoltz et al, Lancet 2022

## Anamnestiska uppgifter som talar för respektive diagnos

<b>ASTMA</b>	<b>KOL</b>
Debut <20 år	Debut > 40 års ålder
Varierande luftvägssymtom	Konstanta luftvägssymtom
Symtom ökar av olika triggers	Symtom oberoende av triggers
Familjeanamnes (astma, allergier, eksem)	Tung exponering för rök eller andra luftvägsirriteranter
Ingen försämring över tid	Successiv försämring över tid

## Astma

Svarar på ICS

Varierande obstruktivitet  
(spirometri, PEF-variabilitet)

Normal lungröntgen/DT

## KOL

ICS har begränsad effekt

Persisterande obstruktivitet  
(post-BD  $FEV_1/FVC < 0,7$ )

Emfysembild på  
lungröntgen/DT

# Hjärtsjukdom

Hjärtsvikt, ex på symtom:

- Fatigue
- Andfåddhet
- Hosta
- Nedsatt fysiskt  
prestationsförmåga
- Ortopné!
- Pittingödem
- Viktuppgång
- Hjärtklappning
- Synkope



- Lungröntgen
- NT-pro-BNP
- Hjärt-EKO

Även kardiell ischemi kan orsaka dyspné

## Central luftvägsobstruktion

- Malignitet
- Benign obstruktion (t ex struma, Iggl, anomalier i aortabågen)
- Systemsjukdom (t ex granulomatos, SLE, sarkoidos,)
- Trauma/iatrogen (t ex främmande kropp, post-intubering, strålning)
- Infektiöst (t ex tuberkulos, svamp)
- Dynamisk kompression (Excessive Dynamic Airway Collapse (EDAC), trakeobronkomalaci (TBM))



# Trakeobronkomalaci (TBM) Excessive Dynamic Airway Collapse (EDAC)

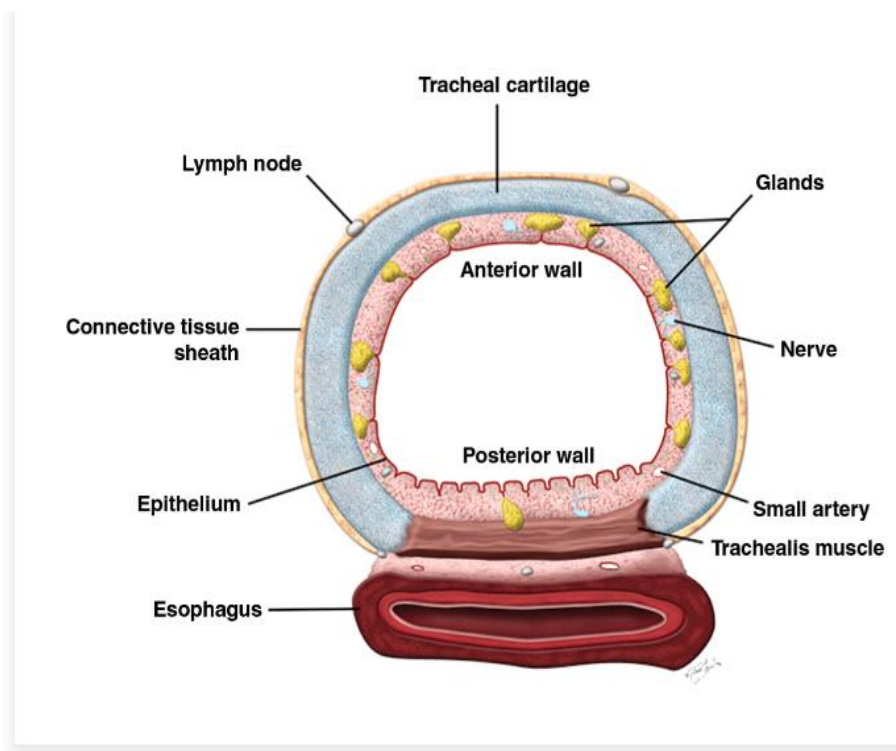
**TBM:** svaghet i trakeas/bronkernas brosk

**EDAC:** bakre membranet  
trakea/huvudbronkerna buktar in, brosket  
normalt

→ Dynamisk kompression av > 50 % av  
trakeas/bronkernas lumen

→ Ses vid bronkoskopi el dynamisk DT

→ Vanligare hos pat med obstruktiv  
lungsjukdom



Chung et al, 2011 American Journal of Roentgenology

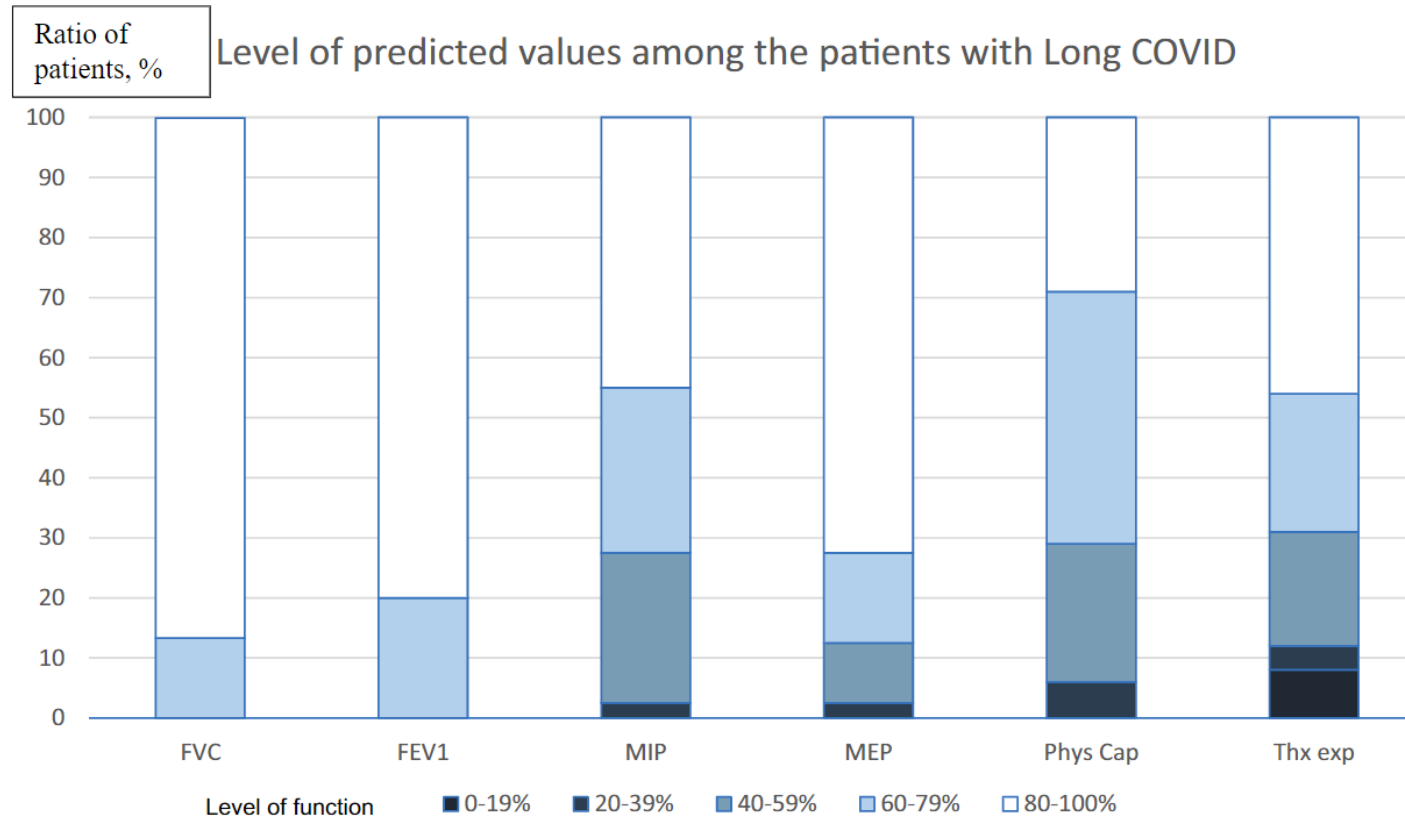
## Andningsbesvär Postcovid

- Andfåddhet
- Desaturation
- Hosta
- Sputum
- Smärta

Ofta normala undersökningar (röntgen/DT, spirometri, diffusionskapacitet, saturation)

Dysfunktionell andning har påvisats, ev autonom dysfunktion

# Andningsbesvär Postcovid



Olsén et al, Eur Journal of Physiotherapy 2022

TACK!

